

TANGO

Prostudujte tento návod před zahájením stavby modelu. Obsahuje důležitá upozornění a pokyny týkající se sestavení a použití tohoto modelu.

Bitte lesen Sie diese Anleitung, bevor Sie mit dem Bau des Modells beginnen. Sie enthält wichtige Hinweise für den Bau und die Nutzung dieses Modells. Und Sie finden wichtige Sicherheitshinweise.

Please read these instructions before you start building the model. It contains important instructions for building and using this model. Additionally, you will find important safety instructions.





HACKER®
MODEL PRODUCTION



RG 65 class

HCB2556RTR
HCB2556RTR+

Technická data
Technische Daten
Technical data

			
2	650 mm	107 mm	from 930g

CZ: Všeobecné informace

TANGO je rychlostní plachetnice jak pro soutěže ve třídě RG 65, která je celosvětově nejprogresivnější kategorií dálkově řízených plachetnic, tak pro rekreační RC jachting.

Model zcela odpovídá technickým požadavkům třídy RG 65 a byl vyvinut ve spolupráci s předními závodníky. Trup je vyroben ze skelného laminátu metodou, která při minimální hmotnosti zaručuje optimální pevnost. Kýl a kormidlo jsou vyrobeny z uhlíkového laminátu. Drobné plastové díly pro trup a oplachtění jsou vyrobeny z materialu polyamid 12 unikátní metodou Selective Laser Sintering. Součástí stavebnice jsou 2 sady 3D závodních plachet velikosti A. 1x A konvenční, 1x A swingrig

DE: Allgemeine Informationen

TANGO ist ein Segelboot für Wettbewerbe in der Klasse RG 65, die weltweit fortschrittlichsten Kategorie RC Segelboote ist, aber auch für Freizeit-RC-segeln geeignet.

Das Modell vollständig erfüllt die technischen Anforderungen der RG 65-Klasse und wurde in Zusammenarbeit mit führenden Rennfahrern entwickelt. Der Rumpf ist aus GFK hergestellt nach einer Methode, die optimiert Festigkeit bei minimalem Gewicht. Der Kiel und das Ruder sind aus CFK hergestellt. Kleine Kunststoffteile für Rumpf und Takelage werden nach der einzigartigen selektiven Lasersintermethode aus Polyamid 12 hergestellt. Der Bausatz enthält 2 Sätze 3D-Rennsegel in der Größe A. 1x A Konventionell, 1x A Swingrigg

Eng: General warnings

TANGO is a sailboat for competitions in the RG 65 class, which is the world's most progressive category of RC sailboats, as well as for recreational RC yachting. The model fully meets the technical requirements of the RG 65 class and was developed in cooperation with leading racers. The hull is made of GFK by a method that guarantees optimum strength at a minimum weight. The keel and rudder are made of CFK. Small plastic parts for the fuselage and rigging are made of polyamide 12 material by the unique Selective Laser Sintering method. The kit includes 2 sets of 3D racing sails of size A. 1x A conventional type, 1x A swingrig

CZ: Bezpečnostní pokyny / informace / údržba lodi

Před použitím RC plachetnice TANGO si prosím pečlivě přečtěte následující informace!

Bezpečnostní instrukce

- Tyto bezpečnostní pokyny se vztahují k vaší vlastní bezpečnosti, bezpečnosti ostatních osob a ochranu výrobku.
- Nenechávejte obalový materiál volně ležet, mohl by se stát nebezpečnou hračkou pro děti.
- Osoby, včetně dětí, které kvůli svým fyzickým smyslovým nebo intelektuálním schopnostem, nezkušeností nebo z nedostatku znalostí nejsou schopni loď bezpečně ovládat ji smí provozovat pouze pod dohledem nebo podle pokynů odpovědné osoby.
- Ovládání a provoz dálkově ovládaných modelů, jako je TANGO je nutné se naučit! Pokud jste nikdy takový model neovládali, začněte opatrně a buďte si vědomi svých povinností. Nejprve se seznámte s chováním lodi a procvičte si správné používání dálkového ovladače. Zkontrolujte, zda máte pojištění ohledně škod.
- Chráňte všechna elektronická zařízení před prachem, špinou a vlhkostí. Je třeba se vyvarovat nadměrného tepla, chladu a vibrací. Dálkový ovladač by měl být používán pouze při venkovních teplotách -10 °C až +55 °C. Vezměte prosím na vědomí informace poskytnuté výrobcem elektronických zařízení.
- Aby model fungoval správně, přečtěte si prosím pečlivě montážní návod a sestavte loď podle pokynů.
- Dojde-li během provozu k potížím, prostudujte znovu tyto pokyny, obraťte na svého prodejce nebo kontaktujte společnost Hacker Model Production.
- Z důvodu technických změn lze informace v návodu TANGO změnit bez předchozího upozornění. Pravidelně se informujte na internetu na adrese www.zoomport.eu, abyste měli aktuální informace o nejnovějším produktu.

Informace

- Návod je součástí produktu. Obsahuje důležité informace o uvedení do provozu a manipulaci. Pokyny byste si proto měli uschovat pro budoucí použití a při předání produktu je předat třetím stranám.
- TANGO je určen pouze k použití jako dálkově ovládaná plachetnice; jakékoli jiné operace nejsou povoleny. Za jakékoli nesprávné použití nepřebírá výrobce žádnou záruku ani odpovědnost.
- Před sestavením a použitím TANGO si pečlivě přečtěte dokumenty přiložené k lodi.
- My, společnost Hacker Model Production, neustále pracujeme na dalším vývoji našeho produktu; Musíme si proto vyhradit právo provádět změny v rozsahu stavebnice, pokud jde o formu, technologii a vybavení.
- TANGO není hračka.

Údržba lodi

- Doporučujeme pravidelně mazat hřídel kormidla - nejméně jednou ročně, v případě potřeby častěji. Pokud je loď používána ve slané vodě, mělo by to být prováděno každý měsíc.

Za chyby tisku nenese výrobce žádnou odpovědnost.

DE: Sicherheitshinweise / Informationen / Bootswartung

Bitte lesen Sie diese verschiedenen Informationen aufmerksam, bevor Sie die TANGO in Betrieb nehmen!

Sicherheitshinweise

- Diese Sicherheitshinweise dienen Ihrer eigenen Sicherheit, der Sicherheit anderer Personen und dem Schutz des Produkts.
- Lassen Sie das Verpackungsmaterial nicht achtlos liegen, dieses könnte für Kinder zu einem gefährlichen Spielzeug werden.
- Personen, einschließlich Kinder, die aufgrund ihrer physischen, sensorischen oder geistigen Fähigkeiten oder Unerfahrenheit oder Unkenntnis nicht in der Lage sind, die Fernsteuerung des Bootes sicher zu bedienen, dürfen diese nur mit Aufsicht oder nach Anweisung durch eine verantwortliche Person benutzen.
- Bedienung und der Betrieb von ferngesteuerten Modellen wie der TANGO müssen erlernt werden! Wenn Sie noch nie ein solches Modell gesteuert haben, starten Sie damit vorsichtig und seien Sie sich ihrer Verantwortung bewusst. Machen Sie sich zunächst mit dem Verhalten des Bootes vertraut und üben Sie, die Fernsteuerung korrekt zu bedienen. Prüfen Sie, ob Sie für Schadensfälle abgesichert sind.
- Alle elektronischen Geräte müssen Sie vor Staub, Schmutz und Feuchtigkeit schützen. Hitze, Kälte und Vibrationen müssen vermieden werden. Die Fernsteuerung sollte nur bei Außentemperaturen von -10 °C bis +55 °C betrieben werden. Beachten Sie bitte die Angaben des Herstellers der elektronischen Geräte.
- Damit die TANGO ordnungsgemäß funktioniert, lesen Sie bitte die Bauanleitung sorgfältig durch und bauen Sie das Boot entsprechend der Anleitung auf.
- Sollten beim Betrieb irgendwelche Schwierigkeiten auftauchen, nehmen Sie diese Anleitung zu Hilfe oder fragen Sie Ihren Händler oder kontaktieren Sie die Fa. Hacker Model Production.
- Aufgrund technischer Änderungen können die Informationen in der Bauanleitung der TANGO ohne vorherige Ankündigung geändert werden. Informieren Sie sich in regelmäßigen Abständen im Internet unter www.zoomport.eu, um auf dem neuesten Stand des Produktes zu bleiben.

Informationen

- Die Anleitung ist Bestandteil des Produkts. Sie enthält wichtige Hinweise zur Inbetriebnahme und Handhabung. Heben Sie deshalb die Anleitung zum Nachlesen auf und geben Sie sie bei Weitergabe des Produkts an Dritte mit.
 - Die TANGO ist ausschließlich für den Einsatz als per Fernsteuerung bedientes Segelboot vorgesehen, ein anderweitiger Betrieb ist nicht zulässig. Für jegliche nicht bestimmungsgemäße Verwendung wird keine Garantie oder Haftung übernommen.
 - Lesen Sie vor Bau und Inbetriebnahme der TANGO die dem Boot beiliegenden Unterlagen genau durch.
- Wir, die Fa. Hacker Model Production arbeiten ständig an der Weiterentwicklung unseres Produkts; Änderungen des Lieferumfangs in Form, Technik und Ausstattung müssen wir uns deshalb vorbehalten.
- Die TANGO ist kein Spielzeug

Bootswartung

- Wir empfehlen, die Ruderachse regelmäßig abzuschmieren – mindestens einmal jährlich, bei Bedarf auch häufiger. Bei Nutzung des Bootes in Salzwasser sollte dies monatlich erfolgen. Für Druckfehler kann keine Haftung übernommen werden.

EN: Safety instructions / information / boat maintenance

Please read this various information carefully before putting the TANGO into operation!

Safety instructions

- These safety instructions are for your own safety, the safety of other people and the protection of the product.
- Do not leave the packaging material lying around, it could become a dangerous toy for children.
- Persons, including children, who because of their physical, sensory, or intellectual abilities or inexperience or lack of knowledge are unable to control the boat safely operate them only with supervision or as directed use by a responsible person.
- Control and operation of remote-controlled models such as the TANGO must be learned! If you have never had such a model control, start with care and be aware of your responsibilities. First, familiarize yourself with the behavior of the boat and practice using the remote control correctly. Check that you are covered for damage claims.
- You must protect all electronic devices from dust, dirt and moisture. Heat, cold and vibrations must be avoided. The remote control should only be used with Outside temperatures of -10 ° C to +55 ° C can be operated. Please note the information provided by the manufacturer of the electronic devices.
- For the REGGAE 21 to work properly, please read the assembly instructions carefully and assemble the boat according to the instructions.
- Should any difficulties arise during operation, use these instructions for assistance or ask your dealer or contact Hacker Model Production.
- Due to technical changes, the information in the construction manual of the TANGO can be changed without prior notice. Inform yourself at regular intervals on the Internet at www.zoomport.eu to stay up to date with the latest product.

Information

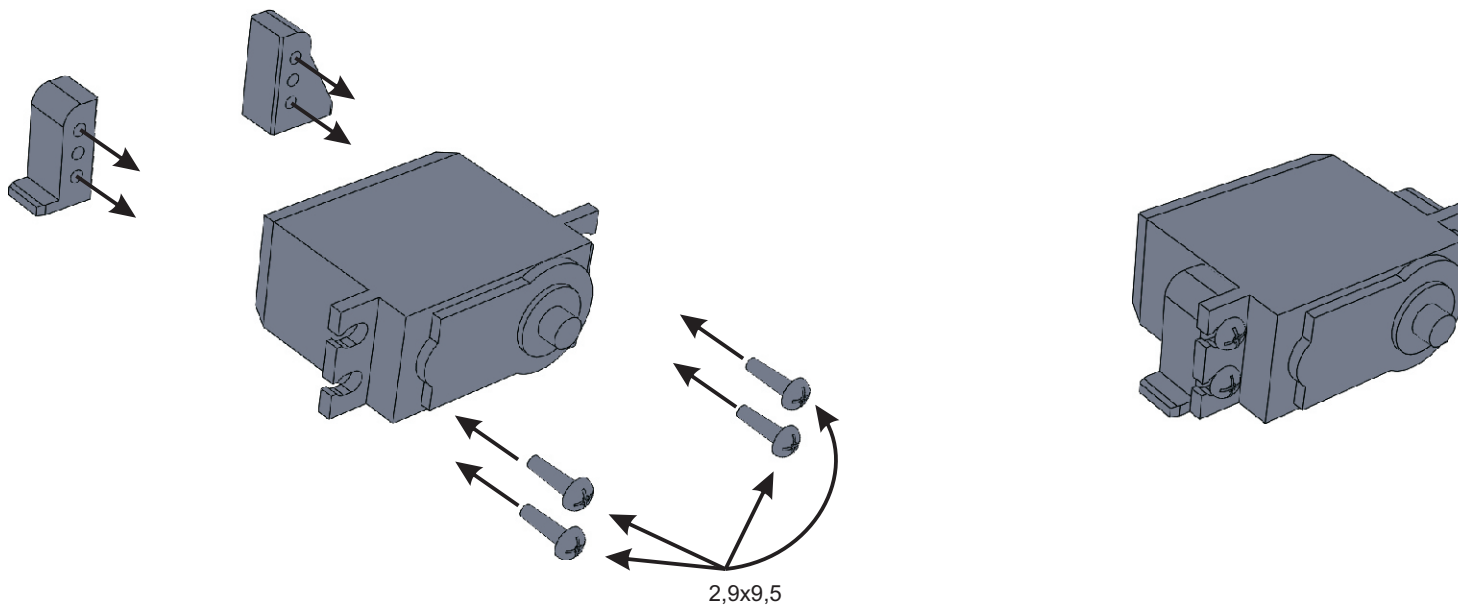
- The manual is part of the product. They contain important information about start using and handling. Therefore, keep the manual for future reference and include it when passing the product on to third parties.
- The New Micro Magic is intended exclusively for use as a sailboat operated by remote control; no other operation is permitted. No warranty or liability is assumed for any use not in accordance with the intended use.
- Before building and operating the TANGO, please read the documents enclosed with the boat carefully.
- We, Hacker Model Production, are constantly working on the further development of our product; we must therefore reserve the right to make changes to the scope of delivery in terms of form, technology, and equipment.
- The TANGO is not a toy.

Boat maintenance

- We recommend that you lubricate the rudder shaft regularly - at least once a year, more often if necessary. If the boat is used in salt water, this should be done monthly. No liability can be accepted for printing errors.

2

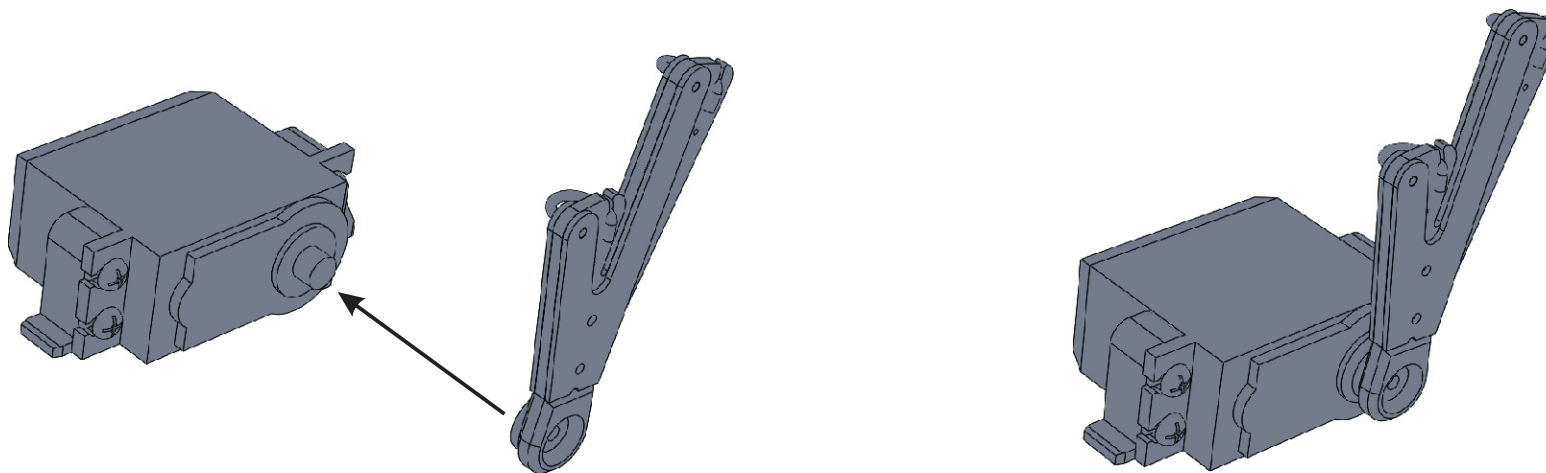
CZ: k servu plachet HC4348 - Servo MASTER FORCE MF A-4806HB 48,5g přišroubujte pomocí 4 šroubů 2,9x9,5 mm upevňovací patky
DE: zum Segelservo HC4348 - Servo MASTER FORCE MF A-4806HB 48,5g schrauben Sie mit 4 Schrauben 2,9x9,5 mm Befestigungsfüße
Eng: to the sail servo HC4348 - Servo MASTER FORCE MF A-4806HB 48.5g screw with 4 screws 2.9x9.5 mm mounting feet

**3**

CZ: servo plachet HC4348 - Servo MASTER FORCE MF A-4806HB 48,5g připojte k přijímači. Ovládací páku serva na vysílači nastavte do středové polohy. Nasaďte páku ovládání plachet v pozici, jak je patrné z obrázku.

DE: Segelservo HC4348 - Servo MASTER FORCE MF A-4806HB 48,5g verbinden Sie mit Empfänger. Stellen Sie den Servosteuerhebel (an Sender) in die mittlere Position. Setzen Sie Segelsteuerhebel ein in die im Bild gezeigte Position.

Eng: sail servo HC4348 - Servo MASTER FORCE MF A-4806HB 48,5g connect with receiver. Set the servo control lever (on the transmitter) to the center position. Insert the sail control lever in the position as shown in the picture.

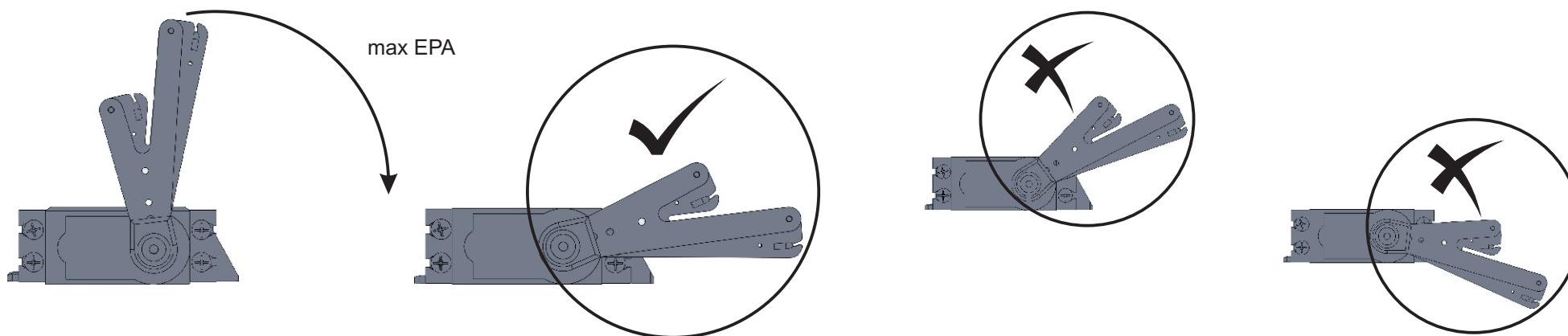


4

CZ: na vysílači přesuňte páku ovládání plachet zcela dolů, a v této poloze nastavte EPA na maximální hodnotu. Páka serva se musí pohybovat ve správném směru. Pokud tomu tak není, zapněte na vysílači revers pohybu páky příslušného kanálu. Výsledná poloha páky je patrna z obrázků.

DE: Bewegen Sie am Sender den Segelsteuerhebel ganz nach unten und stellen Sie in dieser Position den EPA auf den Maximalwert ein. Der Segelarm muss sich in die richtige Richtung bewegen. Ist dies nicht der Fall, schalten Sie reverse der Bewegung der Hebel des entsprechenden Kanals am Sender ein. Die resultierende Position des Armes ist vom Bildern deutlich.

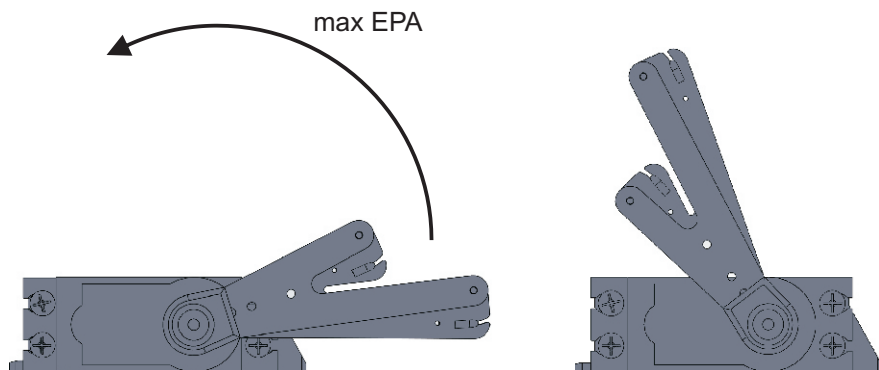
Eng: on the transmitter, move the sail control lever all the way down, and in this position set the EPA to the maximum value. The servo lever must move in the correct direction. If this is not the case, turn on the reverse of the movement of the levers of the corresponding channel on the transmitter. The resulting position of the lever can be seen from the pictures.

**5**

CZ: na vysílači přesuňte páku ovládání plachet zcela nahoru, a v této poloze nastavte EPA na maximální hodnotu.

DE: Bewegen Sie am Sender den Segelsteuerhebel ganz nach oben und stellen Sie in dieser Position den EPA auf den Maximalwert ein.

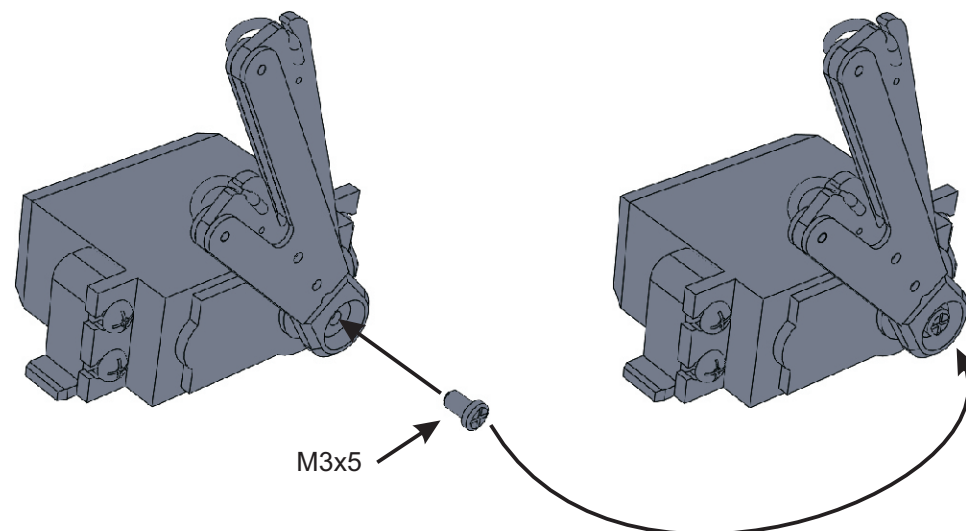
Eng: on the transmitter, move the sail control lever all the way up, and in this position set the EPA to the maximum value.

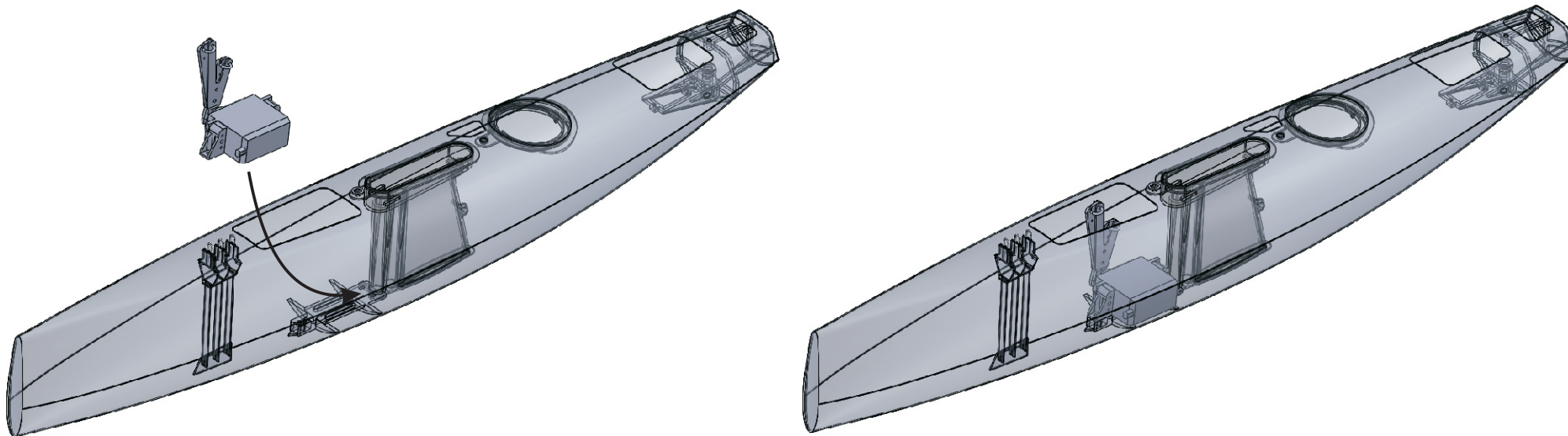
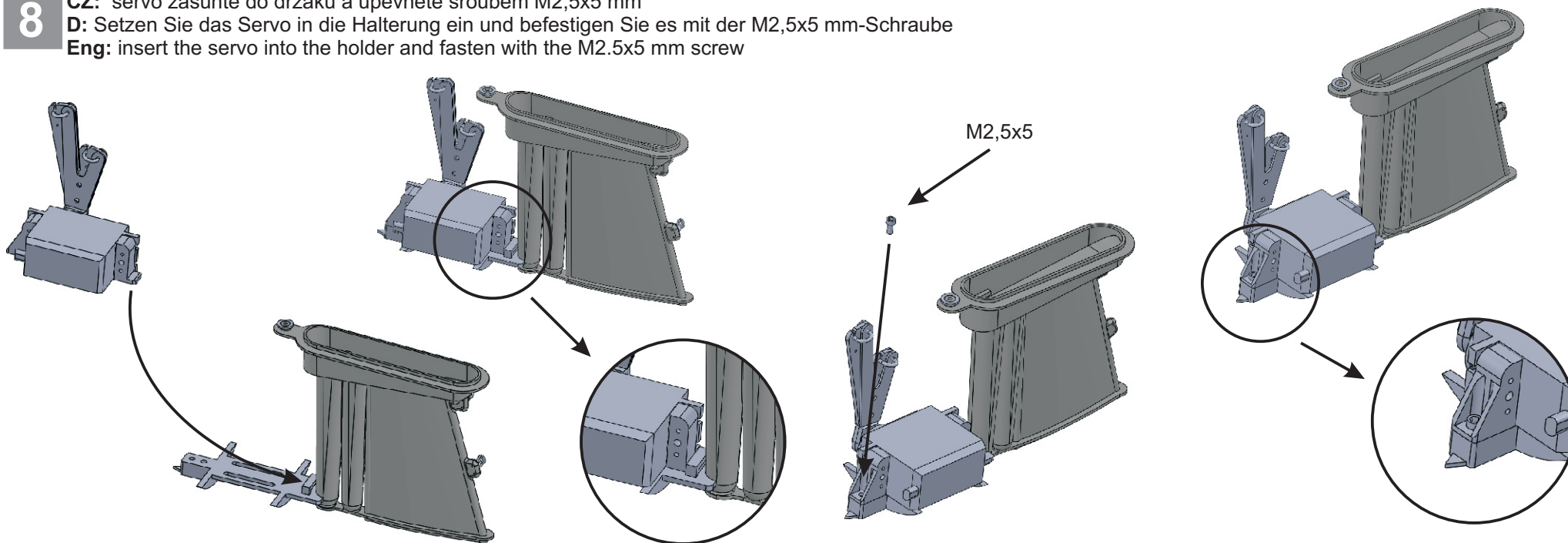
**6**

CZ: páku přišroubujte šroubem M3x5 - je součástí serva

DE: Schrauben Sie den Arm mit einer M3x5-Schraube fest – er ist Teil des Servos

Eng: screw the lever with an M3x5 screw - it is part of the servo



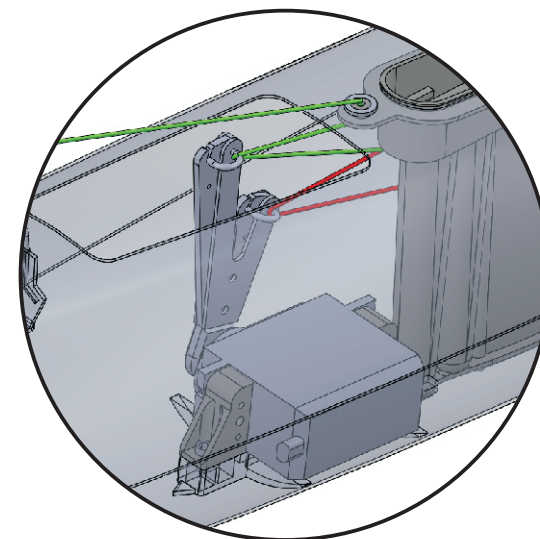
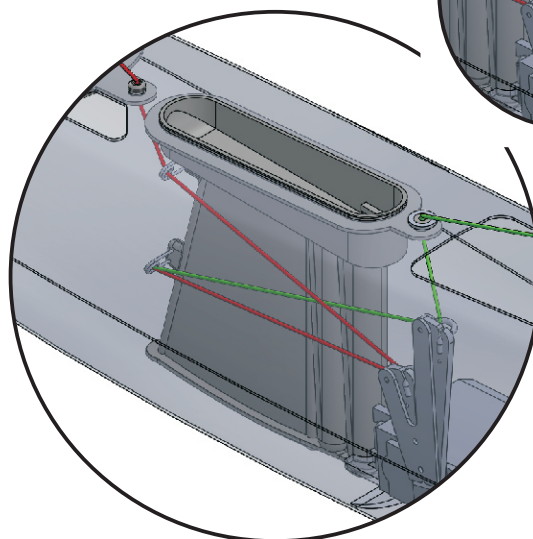
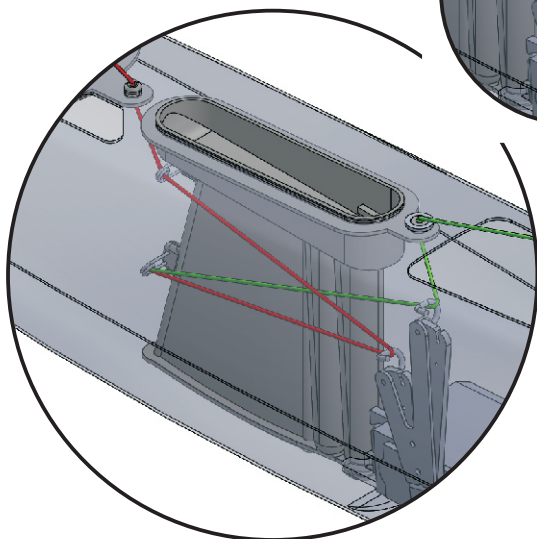
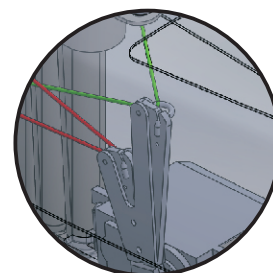
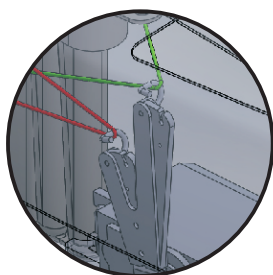
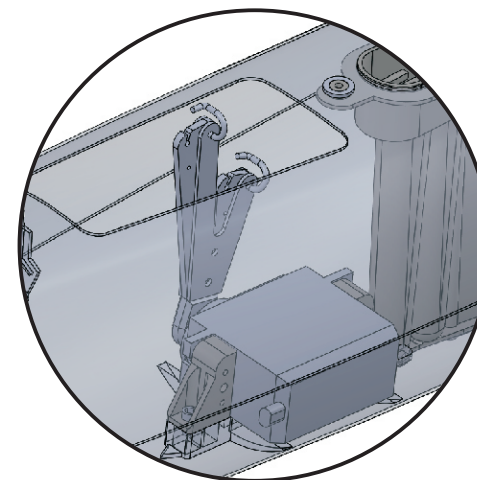
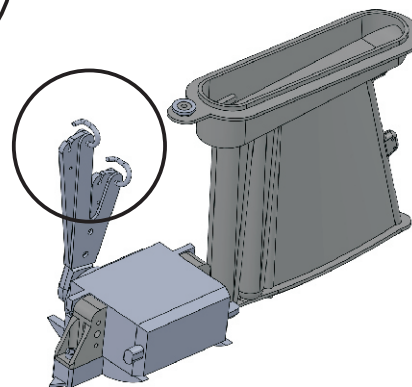
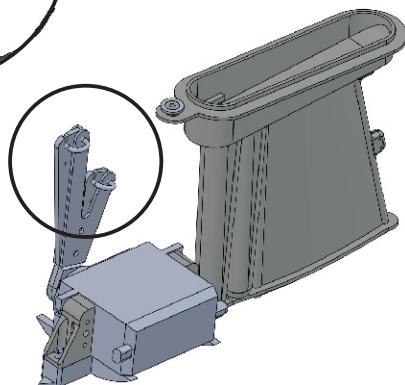
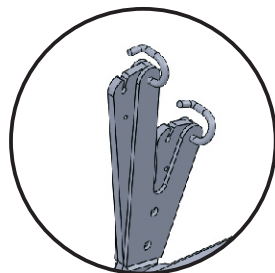
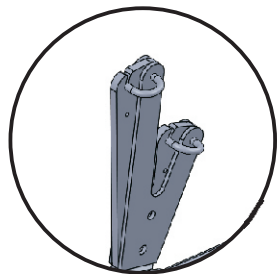
7**CZ:** montáž serva plachet do trupu**D:** Montage des Segelservos in den Rumpf**Eng:** mounting the sail servo into the hull**8****CZ:** servo zasuňte do držáku a upevněte šroubem M2,5x5 mm**D:** Setzen Sie das Servo in die Halterung ein und befestigen Sie es mit der M2,5x5 mm-Schraube**Eng:** insert the servo into the holder and fasten with the M2.5x5 mm screw

9

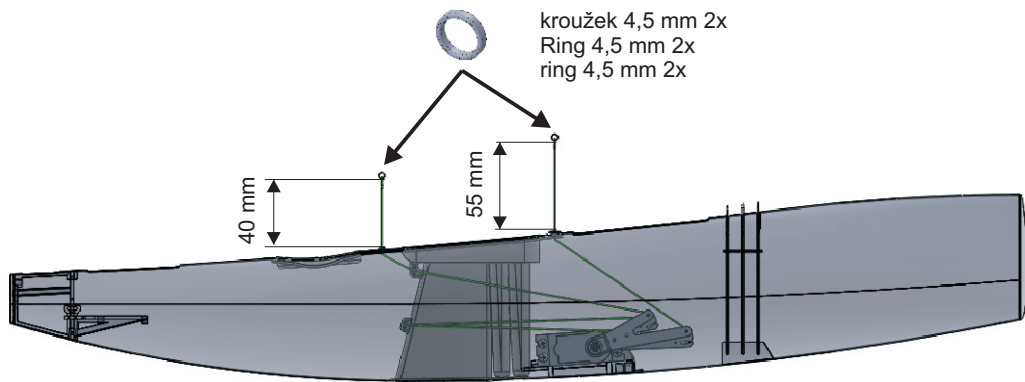
CZ: na páce ovládání plachet otevřete anticorrové průvlaky. Do průvlaků navlékněte otěže plachet, jak patrně z obrázků a průvlaky opět uzavřete.

D: am Segelarm öffnen Sie die Nirostaösen. Fädeln Sie die Schotten, wie an Bildern gezeigt, und schliesen Sie die Nirostaösen wieder zu.

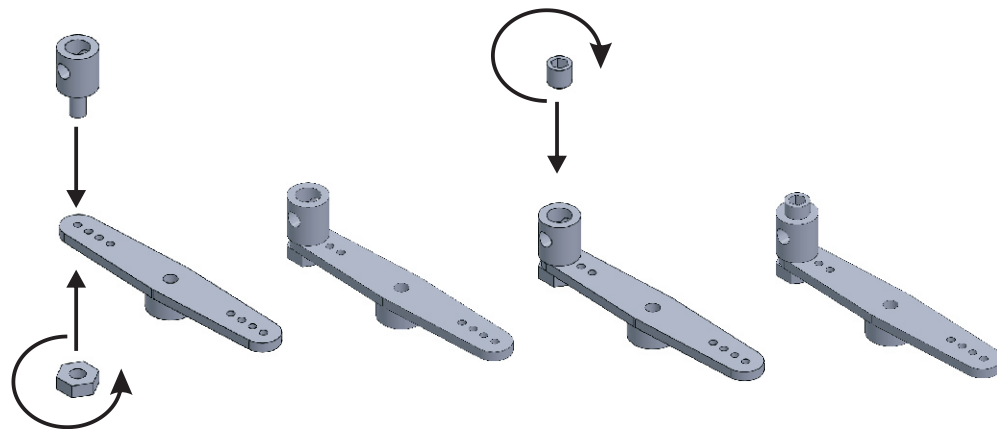
Eng: open the anti-corrosion grommets on the sail control lever. Thread the sail lines into the grommets as shown in the pictures and close the grommets again.



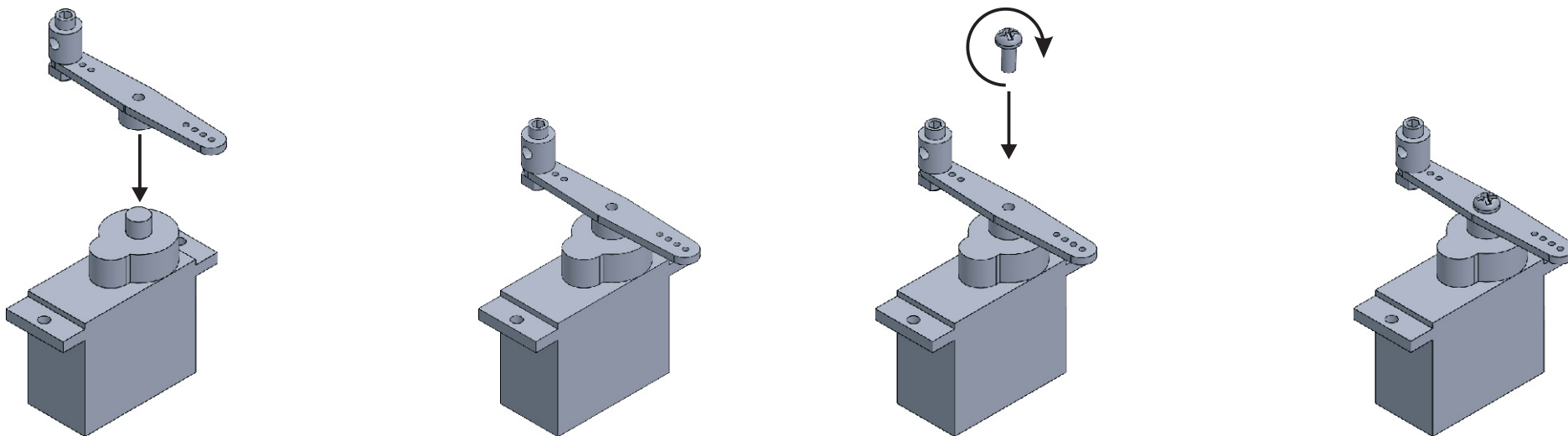
- 10 CZ:** na vysílači přešuněte páku ovládání plachet zcela dolů. Výsledná poloha páky je patrna z obrázku. Na otěže hlavní plachty a kosatky navažte kroužky 4,5 mm, a otěže zkraťte jak patrna z obrázku
D: Bewegen Sie am Sender den Segelsteuerhebel ganz nach unten. Die resultierende Position des Armes ist vom Bild deutlich. Fädeln Sie 4,5-mm-Ringe am Groß, sowie Fock Schotte und kürzen Sie die Schotten! wie im Bild gezeigt
Eng: on the transmitter, move the sail control lever all the way down. The resulting position of the lever can be seen from the picture. Tie 4.5 mm rings to the mainsail sail line as well as to the jib sail line, and shorten the lines as shown in the picture



- 11 CZ:** sestavte páku ovládání kormidla (je součástí serva kormidla HC4310) jak patrna z obrázku
D: Setzen Sie den Rudersteuerhebel (er ist Teil des Hc4310 Ruderservos), wie im Bild gezeigt
Eng: assemble the rudder control lever (it is part of the Hc4310 rudder servo) as shown in the picture

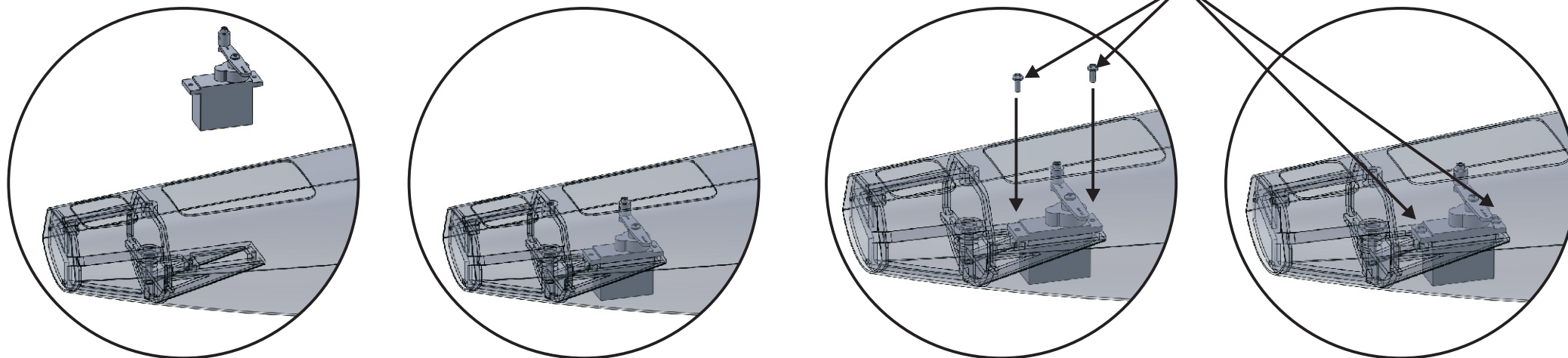


- 12 CZ:** servo kormidla HC4310 - Servo MASTER FORCE MF A-1109MG připojte k přijímači. Ovládací páku serva na vysílači nastavte do neutrální polohy. Nasadte páku ovládání kormidla v pozici, jak je patrna z obrázku a upevněte ji šroubem, který je součástí balení serva
D: Ruderservo HC4310 - Servo MASTER FORCE MF A-1109MG verbinden Sie mit Empfänger. Stellen Sie den Servosteuerhebel (an Sender) in die neutrale Position. Setzen Sie Rudersteuerhebel ein in die im Bild gezeigte Position, und befestigen Sie es mit der im Servopakete enthaltenen Schraube
Eng: rudderservo HC4310 - Servo MASTER FORCE MF A-1109MG connect with receiver. Set the servo control lever (on the transmitter) to the neutral position. Insert the rudder control lever in the position as shown in the picture, and fasten it with the screw included in the servo package

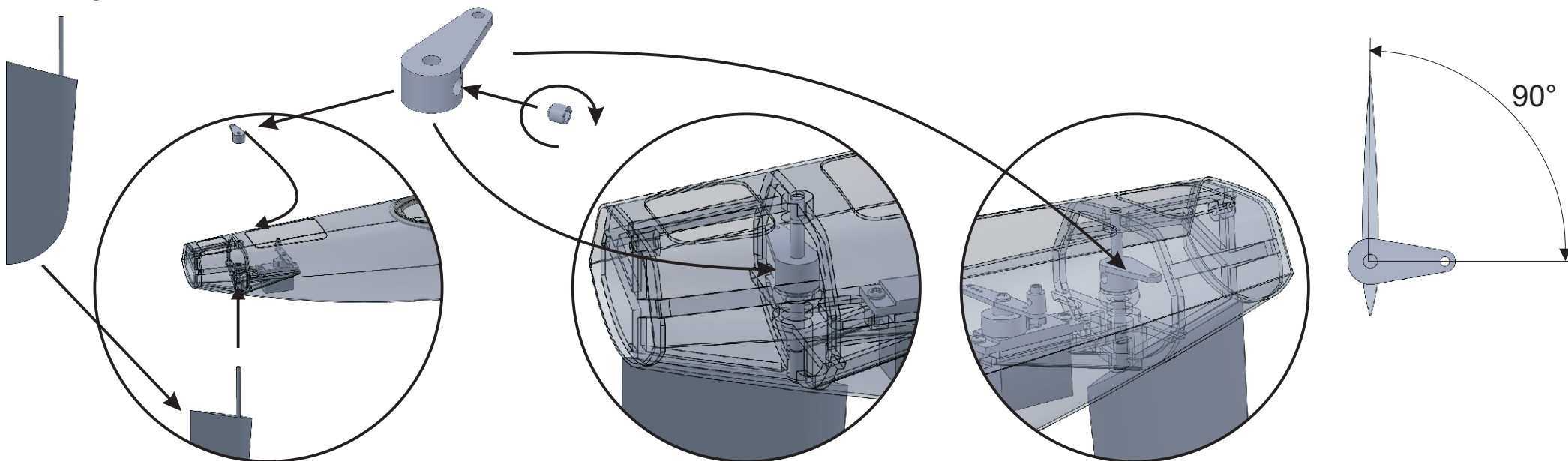


13

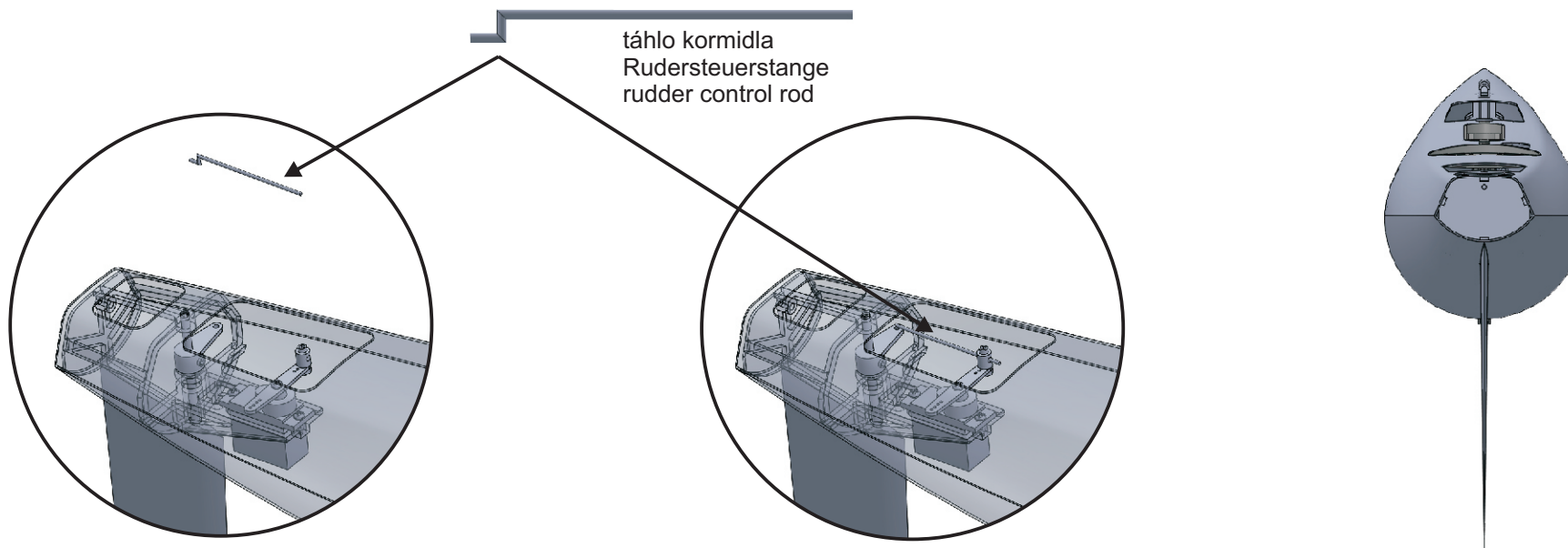
CZ: Servo kormidla vložte do trupu a upevněte šrouby 2,2 x 6,5 mm
D: Setzen Sie Ruderservo in den Rumpf ein und befestigen es mit Schrauben 2,2 x 6,5 mm
Eng: Insert the rudder servo into the hull and fasten with the 2.2 x 6.5 mm screws

**14**

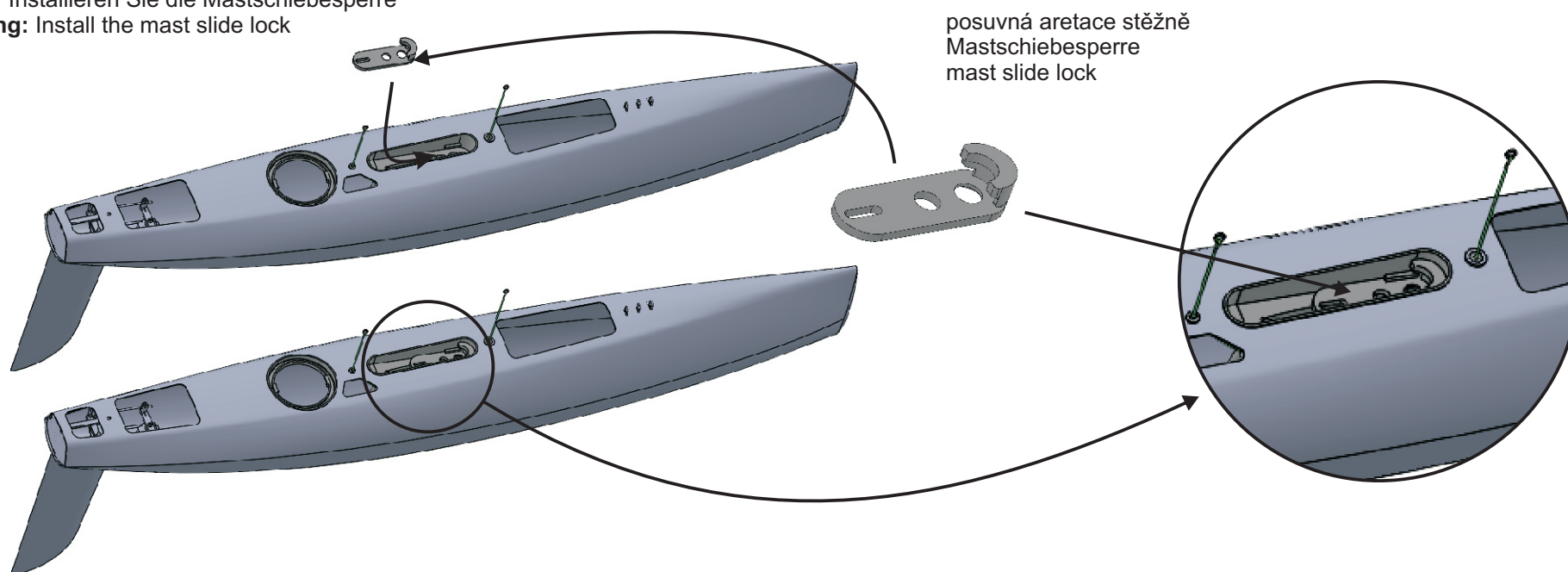
CZ: Kormidlo nasadíte do trupu a upevněte ovládací pákou.
D: Legen Sie das Ruder in den Rumpf und sichern Sie es mit dem Steuerhebel
Eng: Place the rudder in the hull and fasten it with the control lever



- 15** CZ: Nainstalujte táhlo pro ovládání kormidla a ověřte, že kormidlo je v ose trupu
D: Installieren Sie die Rudersteuerstange und stellen Sie sicher, dass das Ruder mit dem Rumpfachse parallel ist
Eng: Install the rudder control rod and verify that the rudder is in line with the hull axis



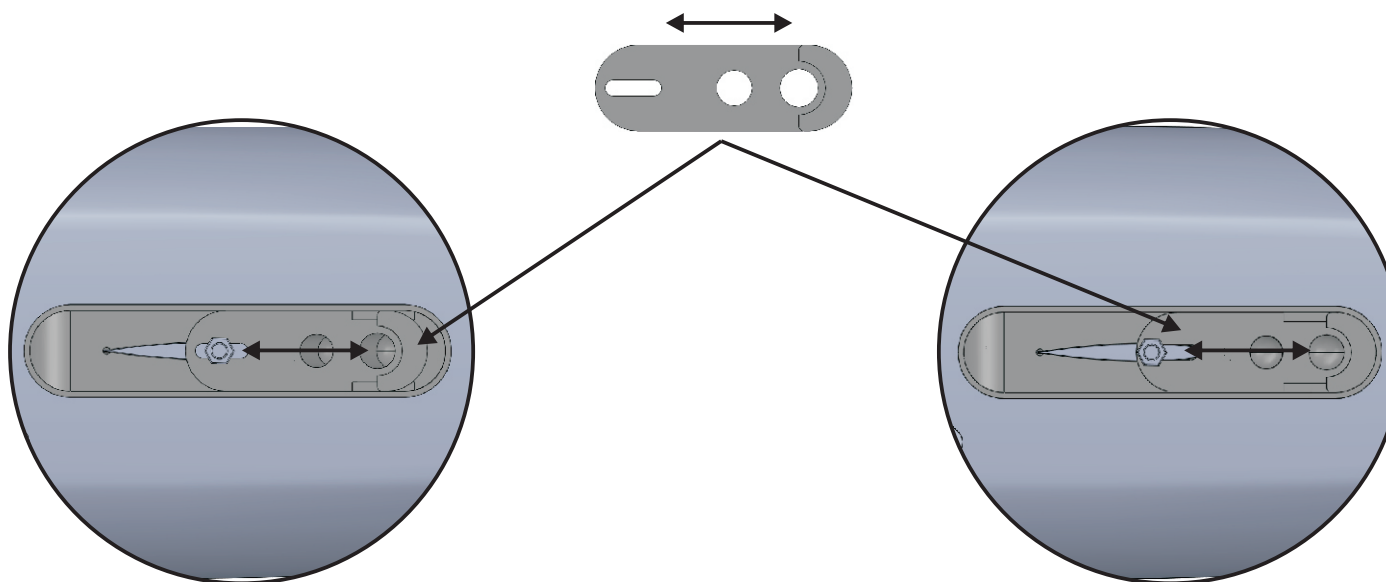
- 16** CZ: Nainstalujte posuvnou aretaci stěžně
D: Installieren Sie die Mastchiebesperre
Eng: Install the mast slide lock



- 17** **CZ:** Kíl se zátěží zasuňte do trupu a upevněte maticí M3
D: Setzen Sie den Kiel mit der Gewicht in den Rumpf ein und befestigen Sie ihn mit der M3-Mutter
Eng: Insert the keel with the load into the hull and fasten with the M3 nut



- 18** **CZ:** Posunem aretace stěžně lze změnit úhel stěžně vůči vodorysce
D: Der Winkel des Mastes relativ zur Wasserlinie kann durch Verschieben der Mastschiebesperre verändert werden
Eng: The angle of the mast relative to the water line can be changed by moving the mast lock

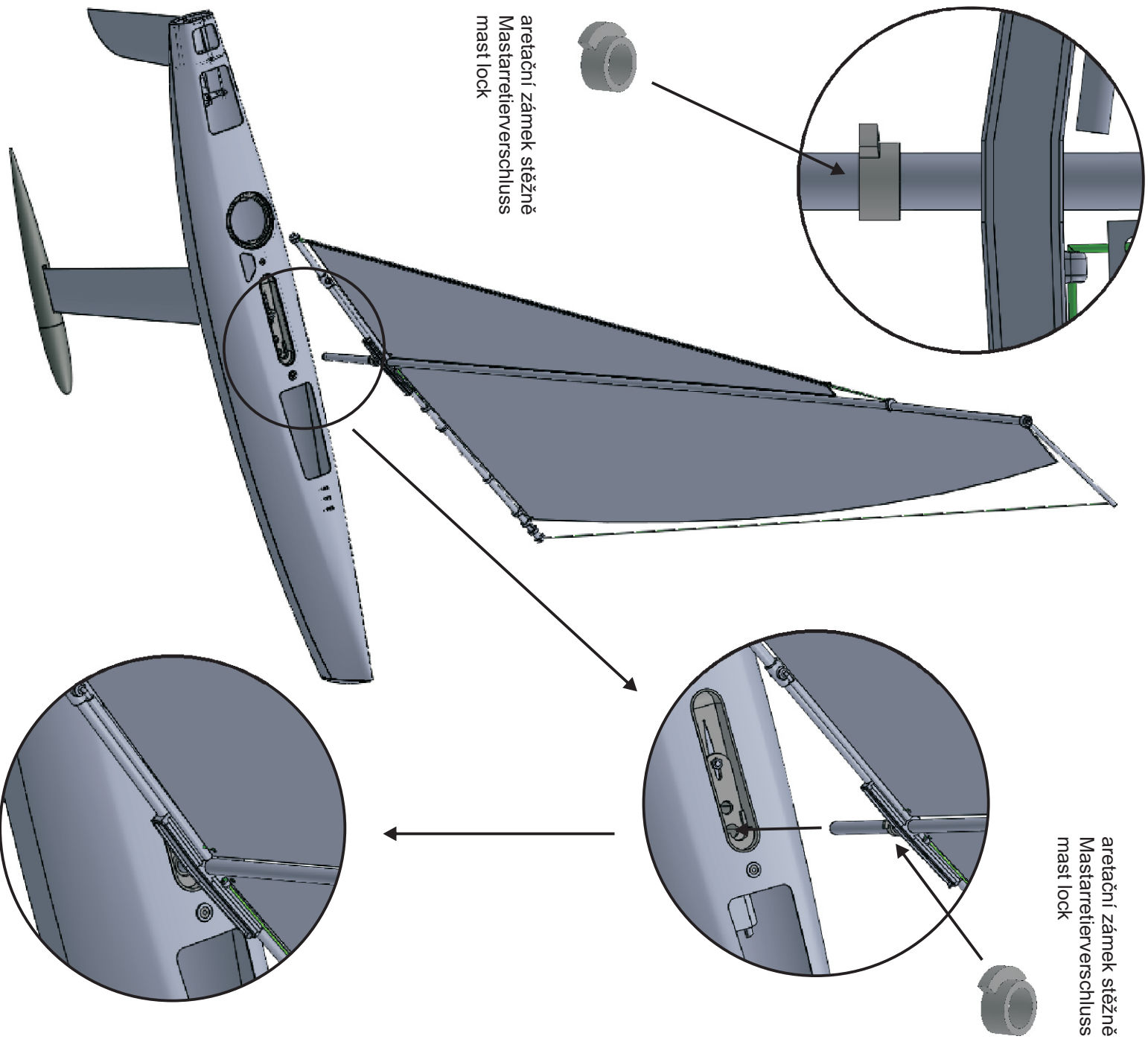


CZ: Swingrigg nasuňte do předního otvoru posuvné aretace stěžně v poloze, jak patrně z obrázku.

D: Schieben Sie das Swingrigg in die vordere Öffnung des Maststiebensperre in der im Bild gezeigten Position.

Eng: Slide the swingrigg into the front opening of the mast sliding lock in the position as shown in the picture.

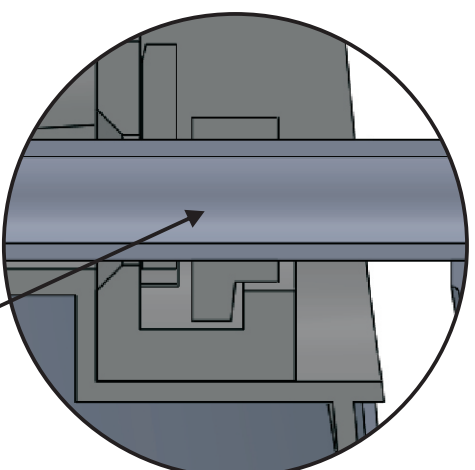
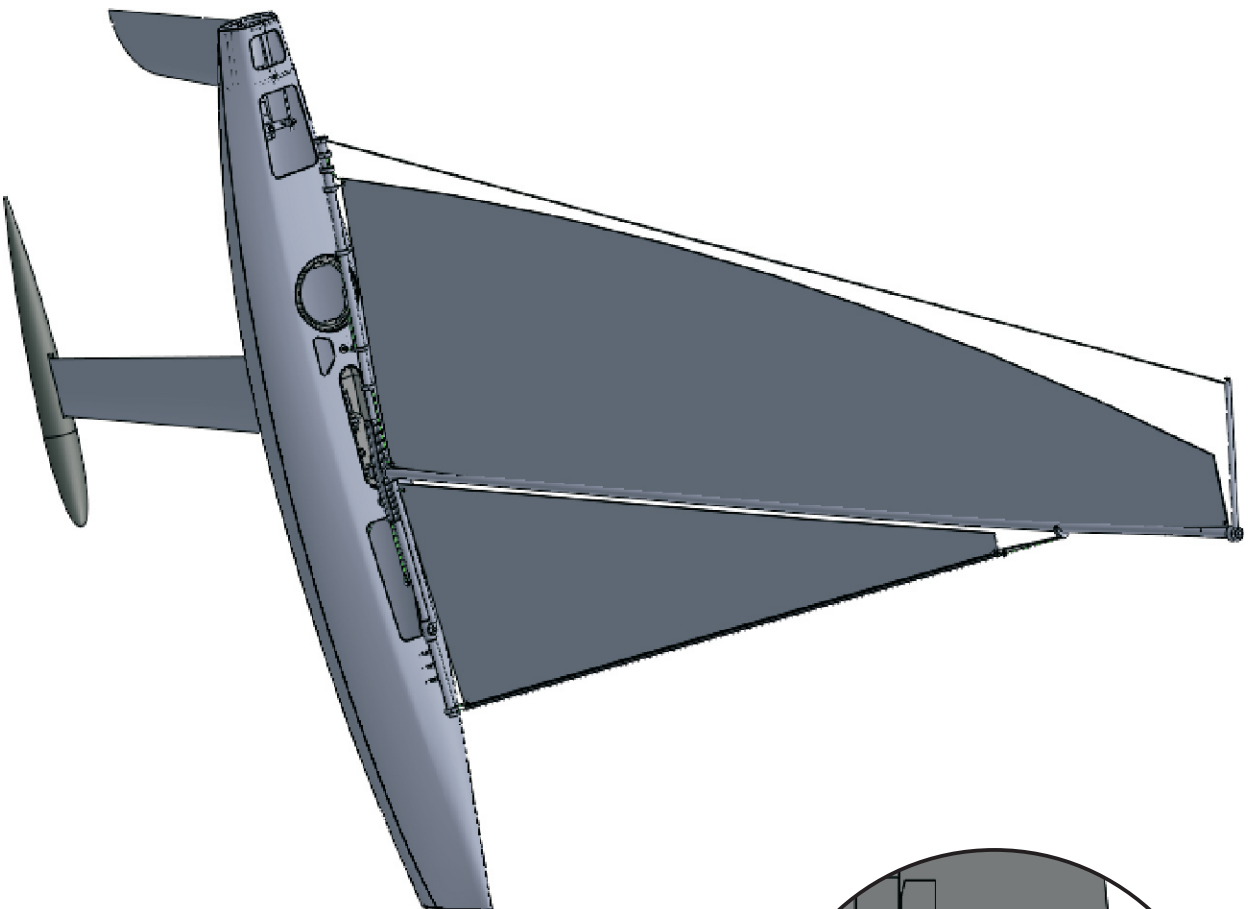
Instalace oplachtění swingrigg Swingrigg installation installation of swingrigg



CZ: swingrigg otočíte do jízdní polohy, dle obrázku. Aretační zámek zabrání nechtěnému vypadnutí oplachtění z trupu. Swingrigg se musí v posuvné aretaci stěžně volně otáčet.

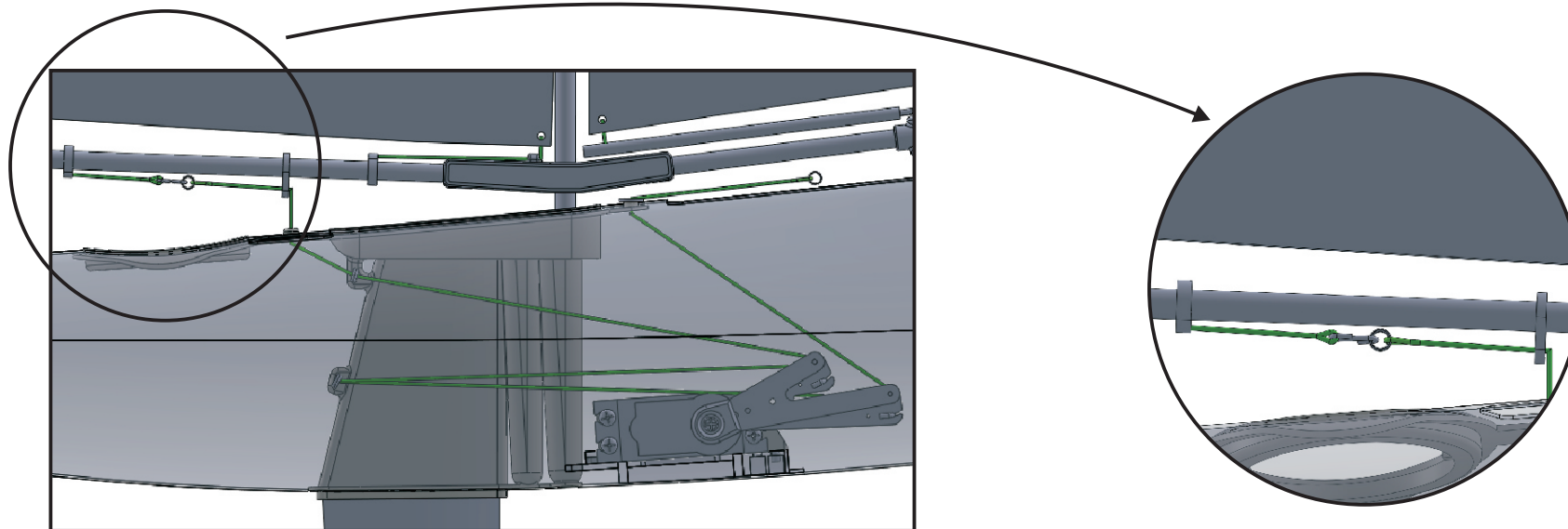
D: Drehen Sie Swingrigg in die Fahrposition, wie im Bild gezeigt. Der Arretierverschluss verhindert ein versehentliches Herausfallen der Swingrigg aus dem Rumpf. Der Swingrigg muss sich in der Mastschiebesperre frei drehen.

Eng: turn the swingrigg into the driving position, as shown in the picture. The mast lock prevents the tarpaulin from accidentally falling out of the hull. The swingrigg must rotate freely in the mast slide lock

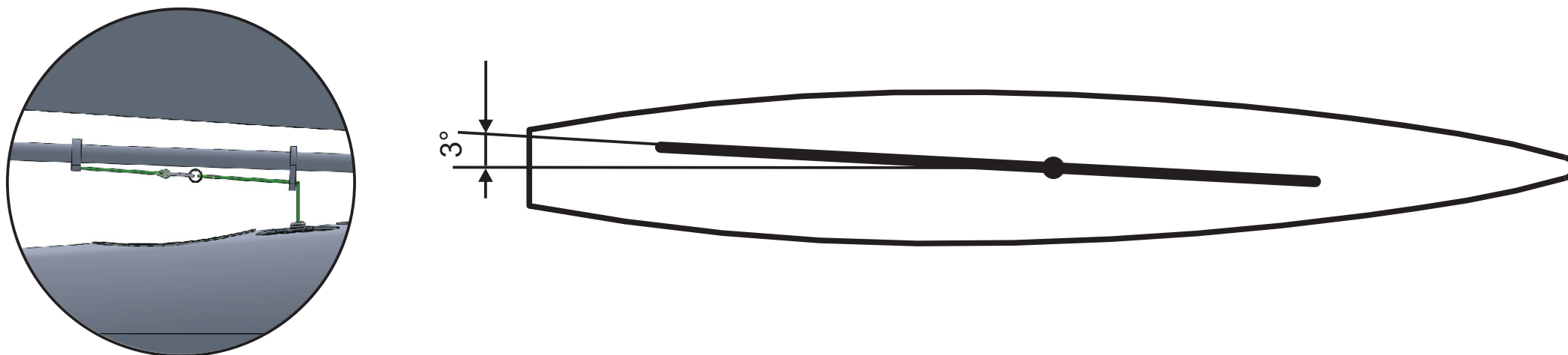


aretační zámek stěžně
Mastarretierverschluss
mast lock

- 21** CZ: servo plachet uvedte do pozice dle obrázku. Otěž hlavní plachty protáhněte průvlakem v ráhnu a zahákněte háčkem
D: Bringen Sie das Segelservo in die im Bild gezeigte Position. Führen Sie die Großsegelschotte durch die Öse im Baum und haken Sie sie mit Haken ein
Eng: put the sail servo in the position as shown in the picture. Pull the mainsail line through the grommet in the rig and hook it with a hook



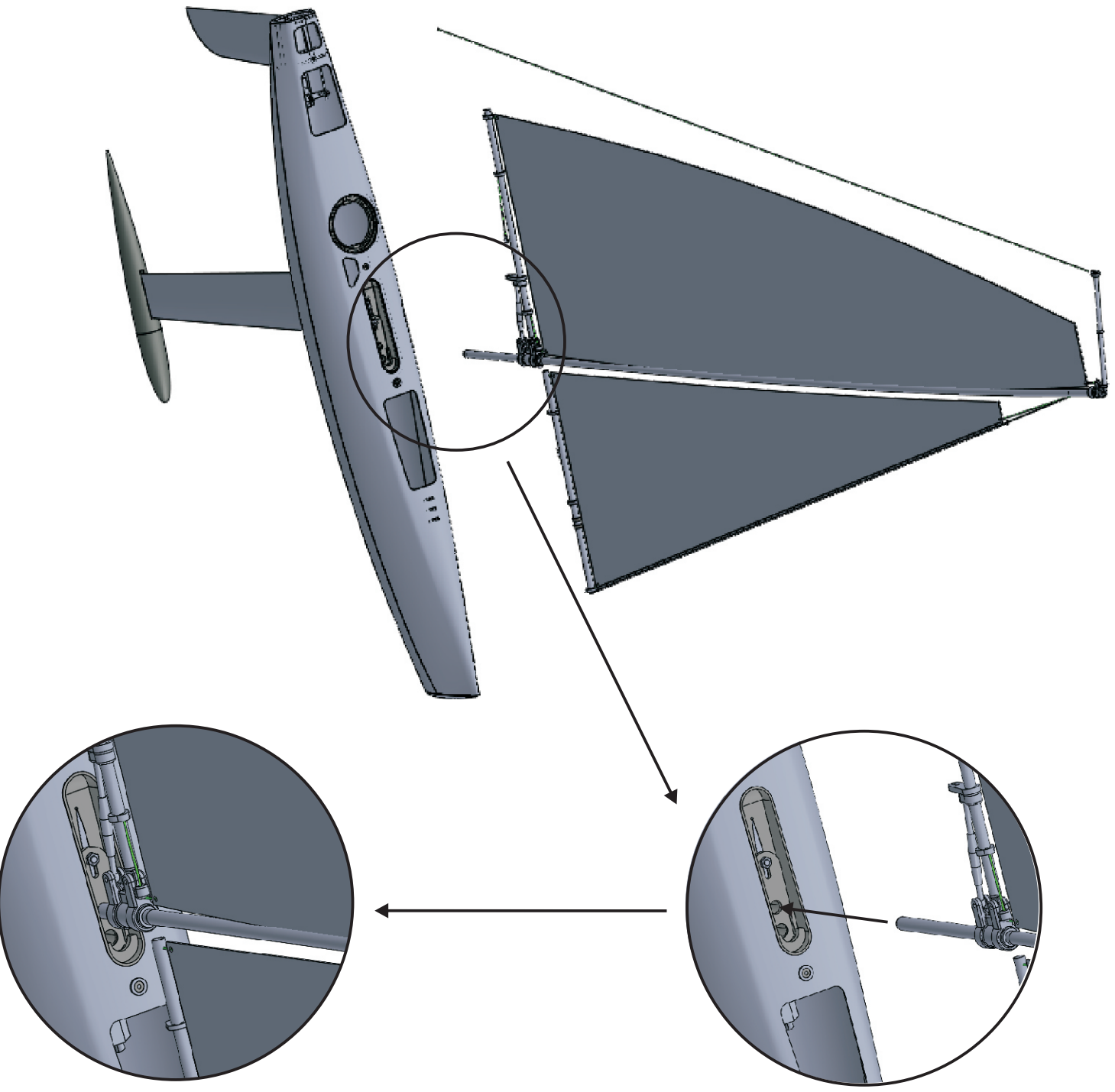
- 22** CZ: posunem závěsu otěže upravte základní nastavení ráhna swingriggu dle obrázku
D: Die Grundeinstellung des Swingriggs können Sie mit Bewegung des Anhängers des Schotte einstellen
Eng: Adjust the basic settings of the Swingrigg boom as shown by moving the line hinge



CZ: Klasické oplachtění nasuňte do zadního otvoru posuvné aretace stěžně v poloze, jak patrně z obrázku.
D: Schieben Sie das Konventionellrigg in die hintere Öffnung des Mastschliebeschlosses in der im Bild gezeigten Position

Eng: Slide the classicrigg into the back opening of the mast sliding lock in the position as shown in the picture.

Instalace klasického oplachtění Konventionellrigg installation installation of classicrigg

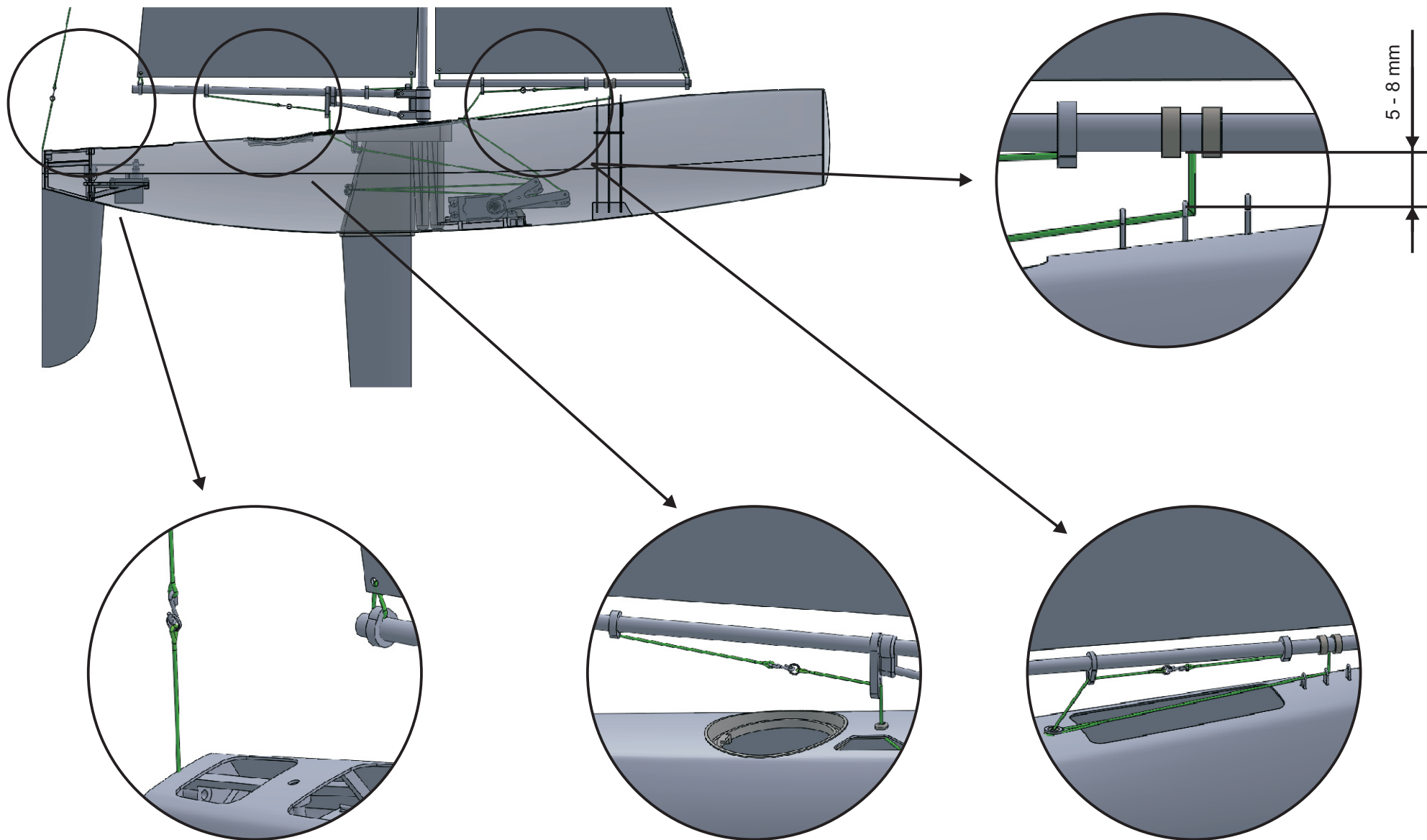


24

CZ: servo plachet uveďte do pozice dle obrázku. Otěž hlavní plachty protáhněte průvlakem v ráhnu a zahákněte háčkem. Stejný postup zopakujte s otěží kosatky.

D: Bringen Sie das Segelservo in die im Bild gezeigte Position. Führen Sie die Großsegelschotte durch die Öse im Baum und haken Sie sie mit Haken ein. Wiederholen Sie den gleichen Vorgang mit Vorsegelschotte.

Eng: put the sail servo in the position as shown in the picture. Pull the mainsail line through the grommet in the rig and hook it with a hook. Repeat the same process with the jib line.

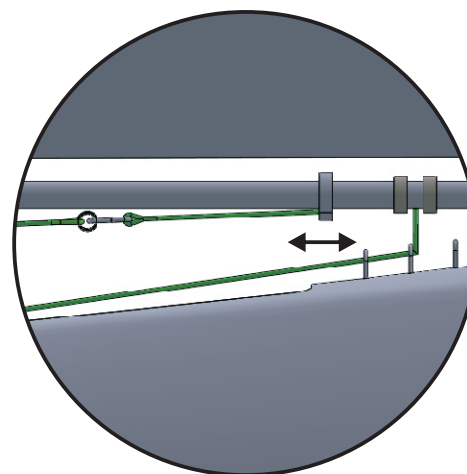
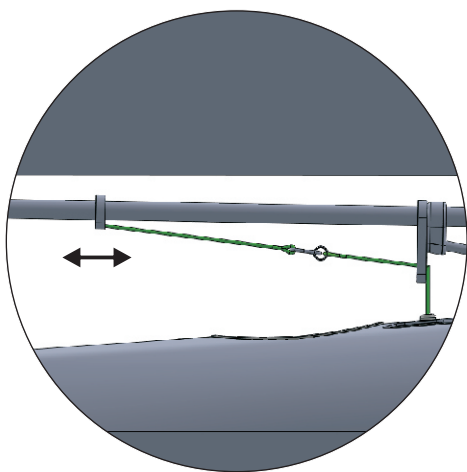
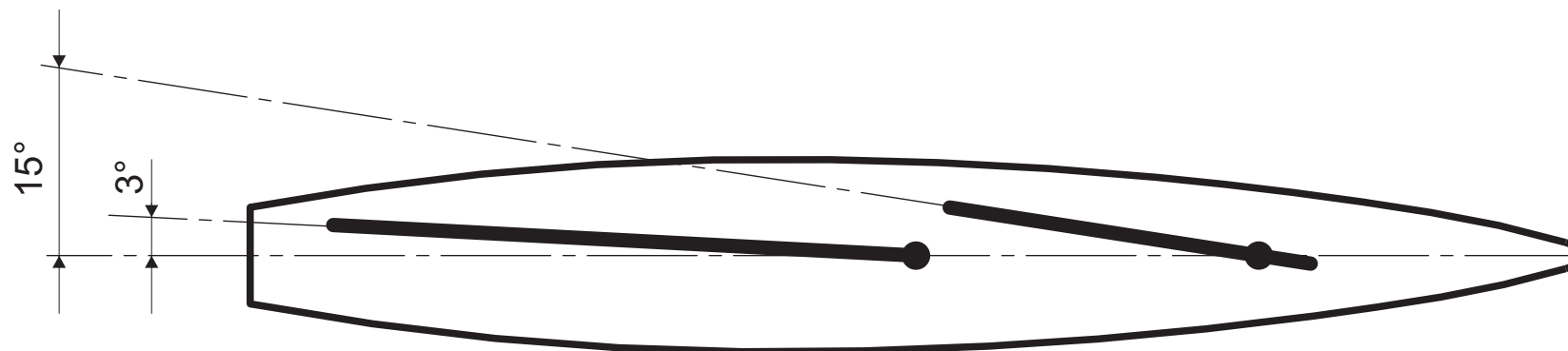


25

CZ: posunem závěsu otěže upravte základní nastavení ráhen dle obrázku

D: Die Grundeinstellung des Riggs können Sie mit Bewegung des Anhängers des Schotte einstellen

Eng: Adjust the basic settings of the riggs as shown by moving the line hinge



26

CZ: na vysílači přesuňte páku ovládní plachet zcela nahoru. Upravte v této poloze hodnotu EPA tak, aby ráhna plachet svírala s osou lodi úhel ca 80 - 85 °

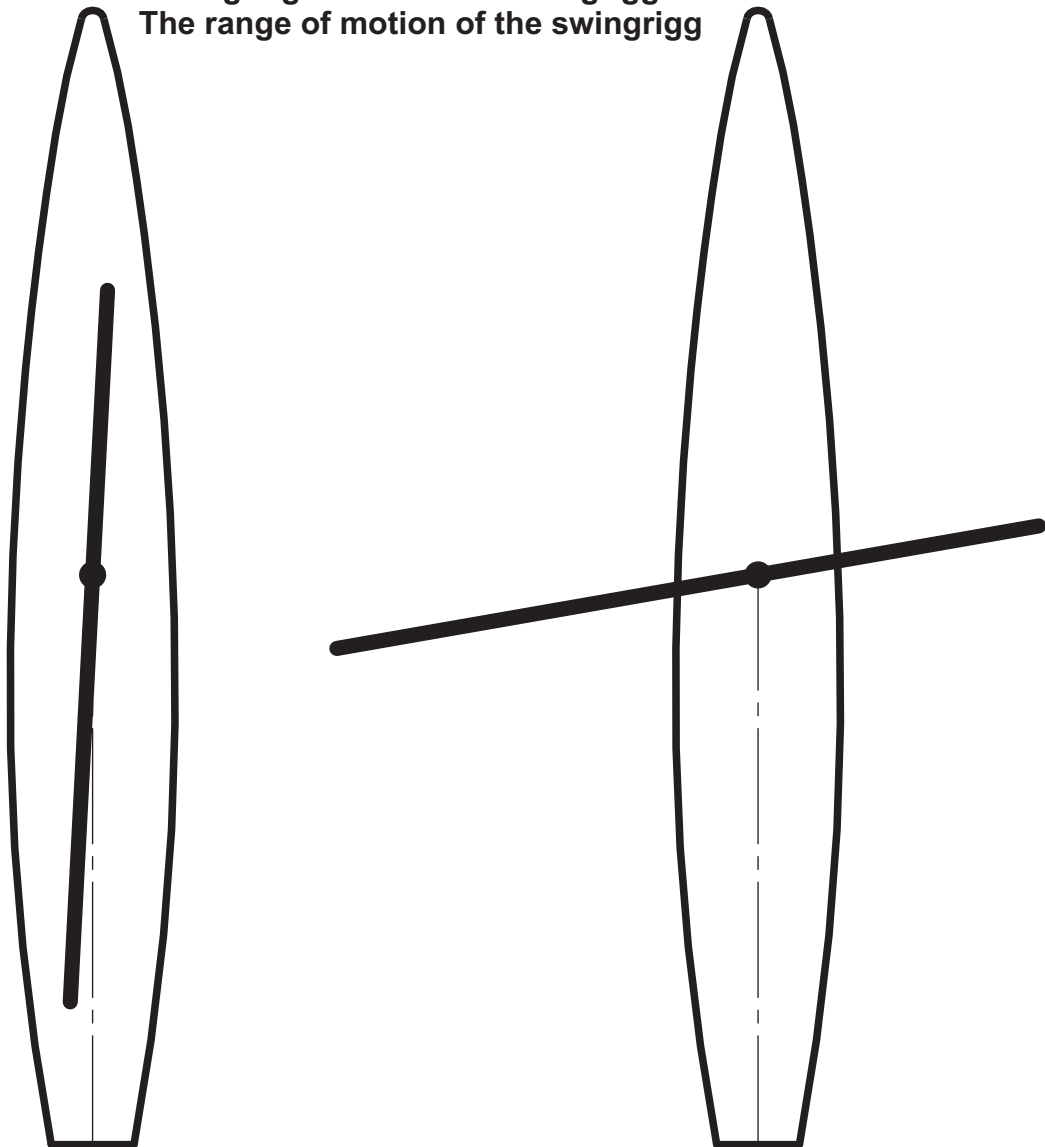
DE: Bewegen Sie am Sender den Segelsteuerhebel ganz nach oben. Stellen Sie den EPA-Wert in dieser Position so ein, dass die Bäume der Segel einen Winkel von ca. 80 – 85° zur Schiffsachse bilden

Eng: on the transmitter, move the sail control lever all the way up. Adjust the EPA value in this position so that the booms of the sails make an angle of approx. 80 - 85 ° with the axis of the ship

Rozsah pohybu ráhna swingrigg

Bewegungsbereich des Swingrigg

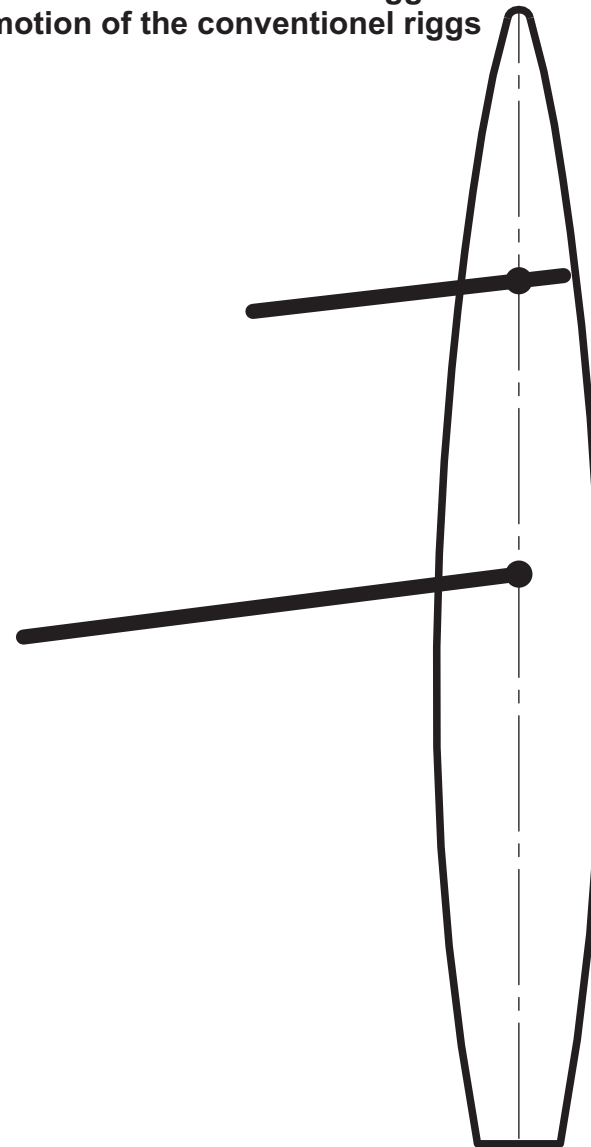
The range of motion of the swingrigg



Rozsah pohybu ráhen klasik

Bewegungsbereich des Konventionellrigg

The range of motion of the conventionel riggs

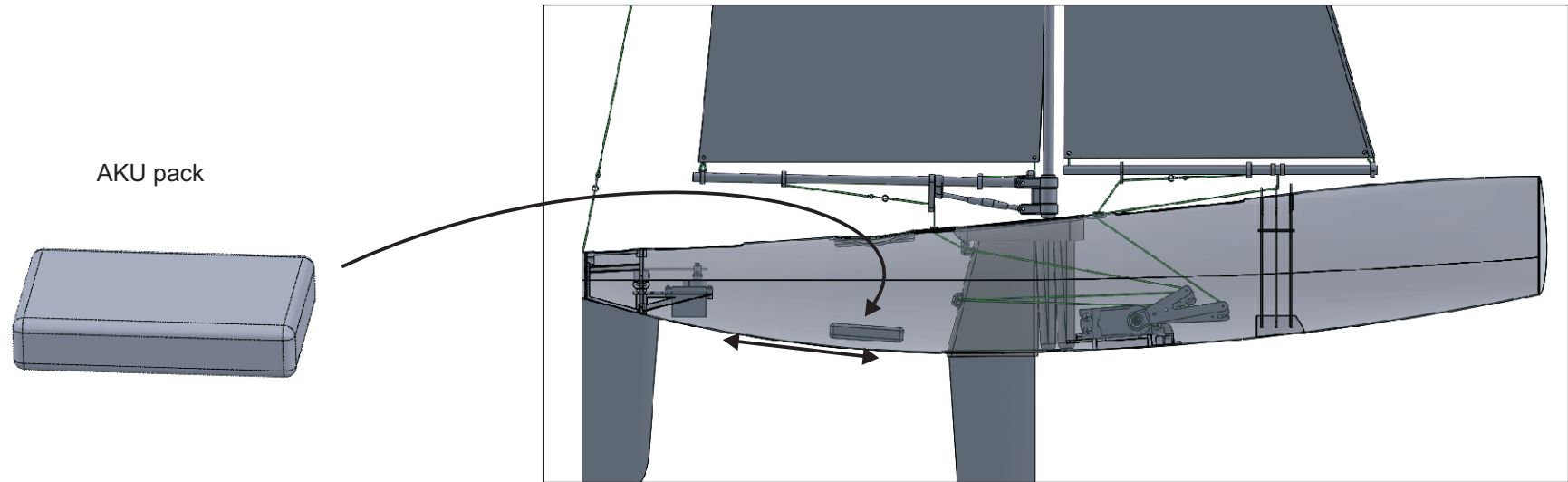


27

CZ: Posunem baterií můžete, v závislosti na přírodních podmínkách, změnit polohu těžiště, a tím i jízdní vlastnosti plachetnice

DE: Durch Verschieben der Batterien können Sie, nach natürlichen Bedingungen, die Lage des Schwerpunkts und damit die Fahreigenschaften des Segelbootes verändern

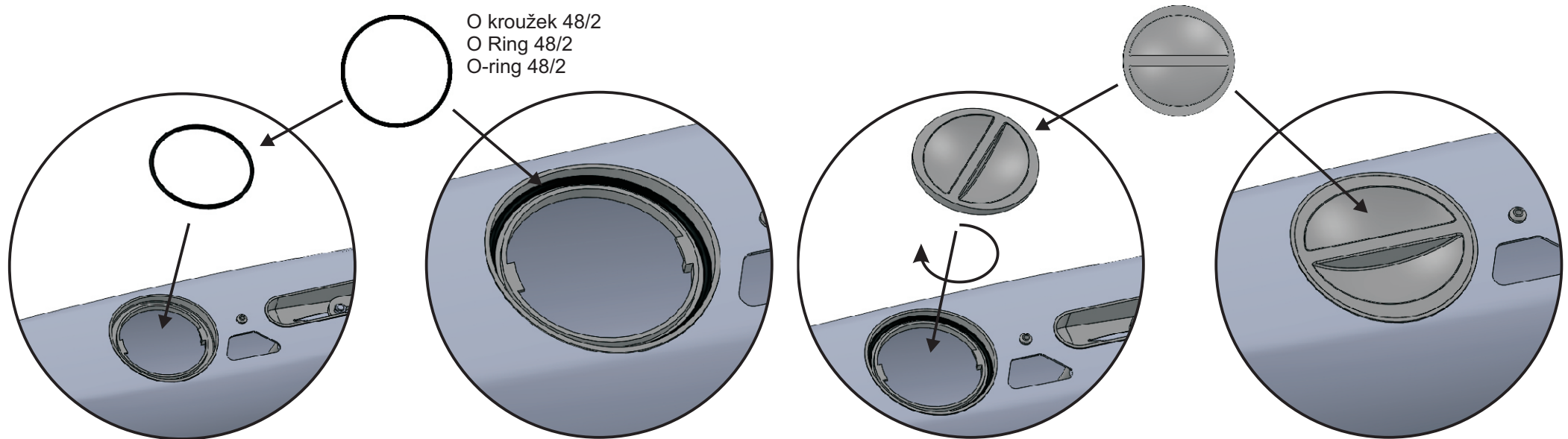
Eng: By moving the batteries, depending on the natural conditions, you can change the position of the center of gravity and thus the driving characteristics of the sailboat

**28**

CZ: Do uzavíracího otvoru v palubě vložte těsnící o kroužek 48/2 mm. Nasadte plastové víko a pootočením otvor uzavřete

DE: Setzen Sie einen 48/2-mm-Dichtungs-O-Ring in das Verschlussloch im Deck ein. Setzen Sie die Plastikdeckel auf und drehen Sie es, um die Öffnung zu verschließen

Eng: Insert a 48/2 mm sealing o-ring into the closing hole in the deck. Put on the plastic cover and turn to close the opening



27

CZ: Před první plavbou zkontrolujte funkci serv plachet i kormidla. Montážní otvory v palubě přelepte příloženými nálepkami.

DE: Überprüfen Sie vor der ersten Fahrt die Funktion der Segel- und Ruderservos. Decken Sie die Montageöffnungen im Deck mit den mitgelieferten Aufklebern ab.

Eng: Before the first sailing, check the function of the sail and rudder servos. Cover the mounting holes in the deck with the included stickers.

